

Estudante:

Keyla Moreira Ribeiro

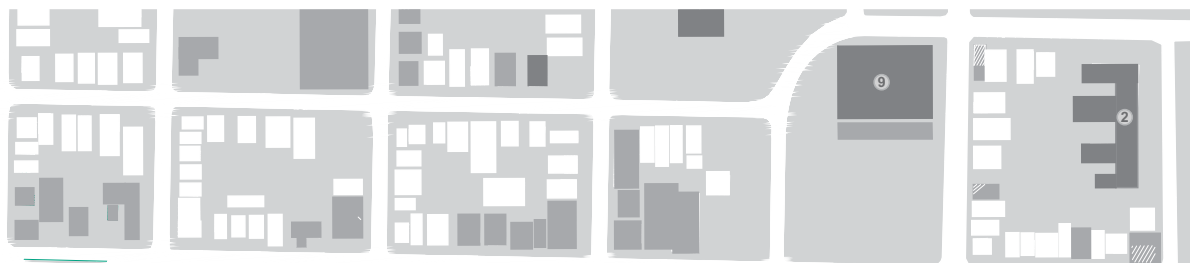
Orientador:

Rodrigo Santana

Centro de Educação Infantil
ALÉM DA SALA DE AULA

LUGAR

cidade de estudo



Uso Residencial
 Institucional
 Escola de estudo
 Ginásio

USO DO SOLO, POTENCIAIS E LIMITAÇÕES DA ÁREA



- 1- Terreno do Projeto
- 2- Igreja Matriz Nossa Senhora da Piedade
- 3- Prefeitura Municipal
- 4- Eixo Comercial
- 5 Calçada
- 6- Praça do Coreto
- 7- Hospital e Maternidade Santo Pio
- 8- Praça Dom Emanuel
- 9- Rodoviária
- 10- Ginásio
- 11- Campo de Futebol
- 12- Praça Sete de Setembro

O Município de Orizona é localizado na microregião de Pires do Rio, (Sudeste do Estado de Goiás) também denominada região da Estrada de Ferro. O município é limite com Luziânia, Silvânia, Vianópolis, Pires do Rio, Ipameri e Urutai. Orizona recebeu a categoria de cidade em 1909.

O Censo Demográfico de 2000 e 2010 segundo o IBGE, aponta uma taxa de crescimento de 0,92% ao ano, passando de 13.053 para 14.300 habitantes. Onde a população Urbana soma 6325 habitantes, já a Rural totaliza 7975 habitantes.

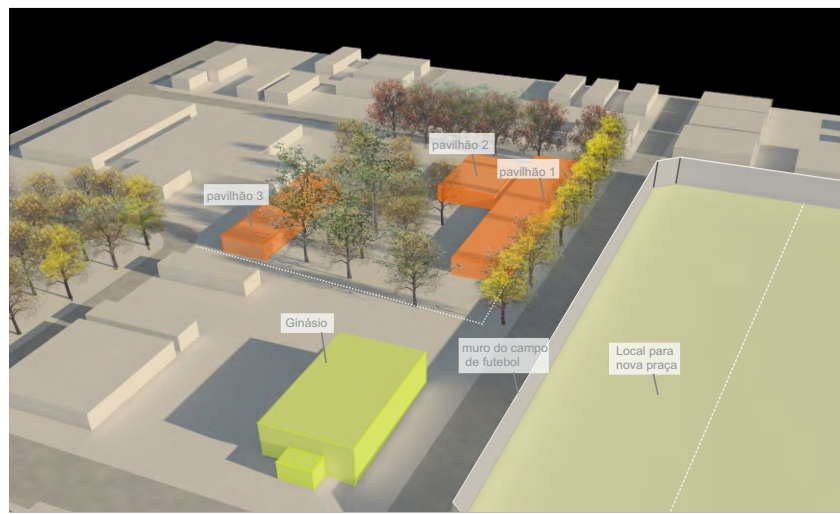
O tecido urbano de Orizona é bem regular, as edificações são quase sempre térreas contando

apenas com alguns sobrados. As quadras e lotes em direção ao Norte são maiores, as edificações inseridas quase não possui recuos laterais e frontais, apresentando vazio no centro das quadras.

O entorno imediato já encontra consolidado e conta com alguns equipamentos de lazer inseridos, como praça, ginásio, campo de futebol e a feira do produtor, que são os principais locais de encontro da população.

Como pode ser observado no mapa, o uso predominante é residencial, o entorno imediato também conta com outras escolas de etapas de ensino diferentes, fórum, igreja, rodoviária e praça. Percebe-se também que os vazios urbanos são poucos.

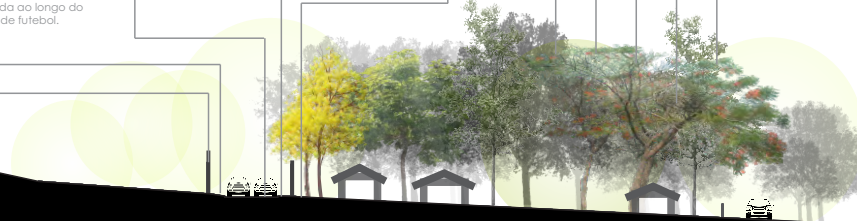
- 1 Escola Estadual Benedito Veloso
- 2 Escola Municipal Amélia Issa
- 3 Campo de Futebol
- 4 Ginásio
- 5 Praça Dom Emanuel
- 6 Fórum
- 7 Rodoviária
- 8 Feira do Produtor
- 9 Hospital e Maternidade Santo Pio
- 10 Sindicato Rural



A área construída da escola é de 560,15m² dividida em 3 pavilhões, construídos em alvenaria e coberto por telha cerâmica. O 1º pavilhão possui 3 salas de aula, cozinha e refeitório, secretária, sala dos professores e banheiros. Já o 2º pavilhão possui 3 salas de aula, 1 sala de informática, 1 sala de recurso) e um pequeno pátio coberto. O 3º pavilhão possui 3 salas de aula, banheiro feminino e um masculino.

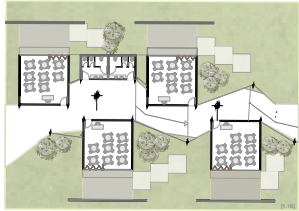
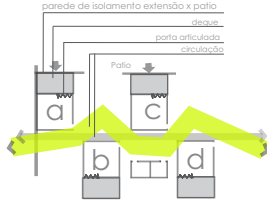
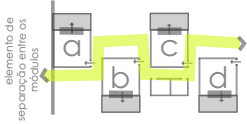


Presença de um muro em torno ao campo de futebol, potencial para a criação de espaço público
 Presença de atividade de caminhada ao longo do campo de futebol.



PROJETO

módulos, integração ginásio e criação de uma praça



IMPLANTAÇÃO



PLANTA DE COBERTURA



Ao analisar o entorno, as fragilidades e potencialidades da área, foi possível destacar algumas diretrizes para o projeto, como: a valorização das árvores existentes, entendendo que as mesmas têm grande importância para o lugar e atividades da escola.

Quanto ao contexto urbano, percebe-se o potencial pra espaço público no quarteirão do campo de futebol. O local já é usado para atividades como caminhada e corrida pelos moradores da cidade. Podendo ser visto na , há um grande vazio meio a esse entorno consolidado, fechado por um muro de grande extensão, criando uma barreira em todo o quarteirão e rua.

Outro ponto observado é a integração do Ginásio com a escola e comunidade. Assim o ginásio, a criação do novo espaço público (a praça) e a escola se relacionaria em termos de materialidade e estrutura. Trazendo qualidade e lazer para essa área da cidade, já que a cidade carece de espaço de lazer.

A proposta da escola têm como conceito, **a integração com a paisagem**, o ambiente que estimule através da sua forma. Passando à ideia de acolhimento por meio de espaços de socialização que estimule a criatividade e o desenvolvimento físico e cognitivo das crianças.

A fim de manter a vegetação existente, a edificação será em módulos. Sendo que o programa da escola conta com: jardim I, jardim II, 1º ano, 2º ano e 3º ano. Cada turma totaliza **quatro salas**. Os módulos foram agenciados por turma, totalizando **cinco módulos**, cada módulo com quatro salas de aula destinadas a uma turma (observado na.

Os módulos foram distribuídos nas extremidades do terreno, e interligados por uma cobertura de volume irregular. Foi criado também uma parede que parte de cada módulo em direção ao pátio descoberto, criando um elemento de separação entre esse módulos,

gerando um ambiente de convivência em comum a cada grupo de quatro salas **Módulo**. Observando a , um ponto de grande relevância no projeto é a criação da **extensão da sala de aula** para a área externa da escola. Uma maneira de promover a flexibilidade dos ambientes, garantindo novas relações pedagógicas e ambientais. Essa expansão acontece por grandes portas que se abrem de forma horizontal para o pátio individual de cada sala.

Quanto à barreira acústica das salas de aula onde à abertura acontece para o pátio externo, foi criado um elemento vertical, visto no diagrama. Além da possibilidade de expansão da sala de aula para o deque externo, cada sala de aula, possui um jardim exclusivo com acesso de dentro da sala de aula.

A implantação. Através de análise no local, foram demarcada as árvores existentes. A maioria das árvores localiza-se no centro do terreno, optando para que este local seja o pátio descoberto da escola.

Sendo assim a implantação da edificação acontece a partir desse pátio, acompanhado a topografia do terreno, afim de preservar a vegetação.

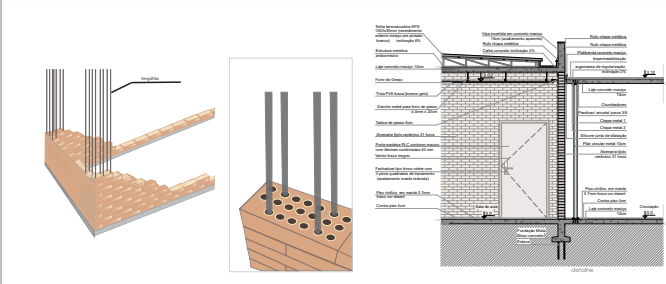
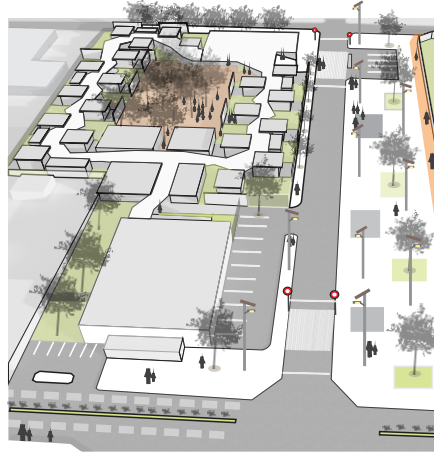
A edificação por acompanhar a topografia, possui vários níveis. A ligação entre elas acontece por rampas de pequena inclinação, quase imperceptíveis pelo usuário.

A distribuição dos módulos se dá de modo espalhado sobre o terreno, onde os alunos menores ficassem próximo à área administrativa. O pátio coberto também permanece próximo a área administrativa, para maior controle das crianças.

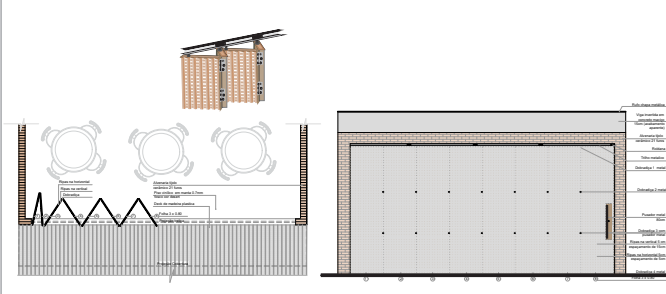
Já as área de vivência comum (laboratório, sala multifuncional, refeitório, biblioteca e sala de vídeo) localiza-se em local estratégico, entre os dois ciclos de ensino.

EXPANSÃO DA SALA DE AULA

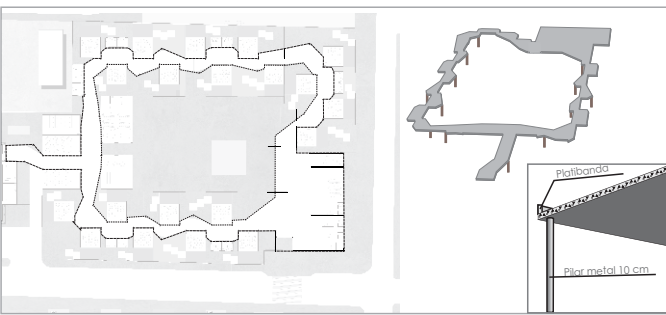
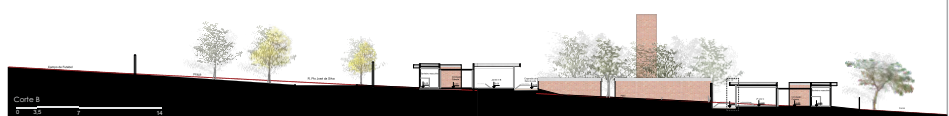




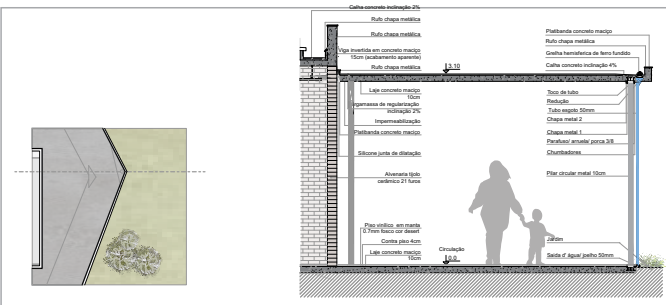
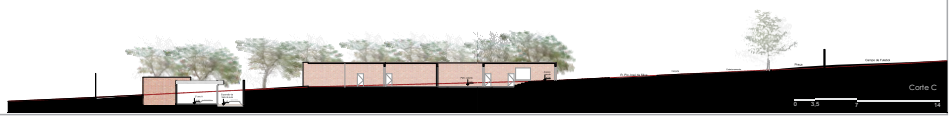
PAREDE AUTOPORTANTE
TIJOLO APARENTE 21 FURO



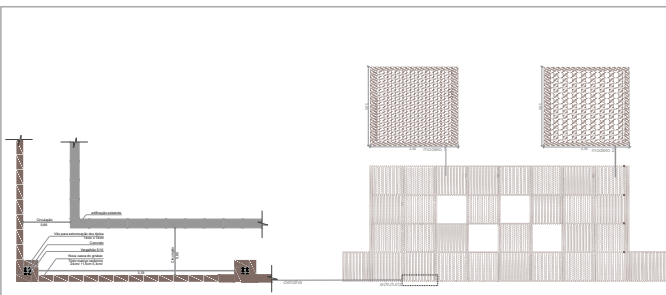
ABERTURA SALA DE AULA
PORTA ARTICULADA



ESTRUTURA LAJE
ESTRUTURA INDEPENDENTE



LAJE -ÁGUA PLUVIAL



GINÁSIO
INTEGRAÇÃO- ESCOLA COMUNIDADE

